

# Оценка на работната натовареност в норвежките съдилища

София, 16 декември 2013 г.

Франк Егил Холм

Старши съветник

Норвежка съдебна администрация

# Рамка на презентацията

## Част 1:

### Правната система и съдилищата

- Конституцията и разделението на властите
- Съдебната система

### Национална съдебна администрация

- Норвежката съдебна администрация
- Съвет за назначения в съдебната система
- Надзорен комитет за магистратите
- Доверие и упование

## Част 2: Оценяване на работната натовареност

- Мониторинг на делооборота и разпределение на ресурсите
- Дела: новообразувани, приключени и висящи → LOVISA – система за управление на съдебните дела ЛОИСА
- Време за обработка на делата
- Разпределение на ресурсите → Моделът за разпределение на ресурсите
- Бюджети: на съдилищата и на съдебната система

# Съдилищата в Норвегия

Отличителни черти на норвежките съдилища:

- С много малки изключения всички съдилища и всички съдии гледат всички видове дела (слаба специализация)
  - Наказателни дела
  - Всички видове граждански дела
  - Всички първоинстанционни съдилища с изключение на съдилищата в Осло изпълняват и административни функции (легализации, завещания, нотариални функции, изпълнителни производства)
  - Не съществуват административни съдилища
  - Не съществуват търговски съдилища
- Силно развита функция за решаване на спорове
- Няма конституционен съд. Всички съдии могат да упражняват контрол относно конституционалността на законодателството.

# Съдилищата в Норвегия

Върховен съд

6 апелативни съдилища (2-ра инстанция)

66 районни съдилища (1-ва инстанция)

Комасационни съдилища

~430 помирителни съвети

- Медиатори с ограничени съдебни пълномощия във всяка община

# Съдилищата в Норвегия

Професионални магистрати: съдии и заместник-съдии.  
Постоянни назначения и временни назначения.

## Съдебни заседатели

- Не са назначени в съда. Обикновено не са юристи. Изпълняват правораздавателни функции наравно с професионалните съдии.
- Съдебни заседатели-експерти (вещи лица).
  - Важна роля в наказателни дела за икономически престъпления. Нужда от вещи лица.

## Съдебни служители и длъжностни лица в съда

# Районни съдилища

## Първоинстанционни съдилища

66 районни съдилища

– Всеки съд си има своя местна администрация.

Географски Норвегия е разделена на 65 съдебни района.

Големината на съдилищата варира от 5 до 200 служители.

Всички граждански и наказателни дела се гледат в районните съдилища на първа инстанция.

**Начело на районните съдилища е главен съдия (председател).**

Важна и специална длъжност.

# Апелативни съдилища

## Втора инстанция

Шест апелативни юрисдикции по географски признак

- Начело е председател/главен съдия и един или повече старши апелативни съдии.

Граждански и наказателни дела

**В апелативните съдилища не се приемат новообразувани дела.**

Комисия за предварителен подбор в състав от трима апелативни съдии извършва преглед на жалбите. Жалбата може да не бъде допусната, ако съдебната комисия единодушно счита, че обжалването няма да бъде успешно. Решението трябва да е мотивирано.

- Обжалвания по дела с постановена присъда лишаване от свобода за повече от 6 години трябва да бъдат допуснати до разглеждане.

# Върховен съд

- Основна функция: Установяване на единство, яснота и развитие на закона.
- 19 съдии/върховни съдии и Председател на Върховния съд (Главен съдия).
- Съдебни състави:
  - Обичайно – петима върховни съдии
  - Комисия за предварителен подбор на жалбите - трима върховни съдии
  - Решения на Върховния съд в голям състав
    - 11 съдии
  - Съдът заседава в пленарни заседания.
- Устни производства, но без пряко представяне на доказателства.
- Наказателни дела: Предварителен подбор на жалбите. Прочит на преписките по делата.
  - Обжалване пред Върховния съд не може да се основава на оценката на доказателствата относно въпроса за вината (НПК, член 306, втора алинея).
- Граждански дела: Предварителен подбор на жалбите.
  - Накратко – за обжалване пред Върховния съд се допускат дела, чиято значимост се простира отвъд интересите на страните по делото (вж. по-горе)



# Съдебна администрация

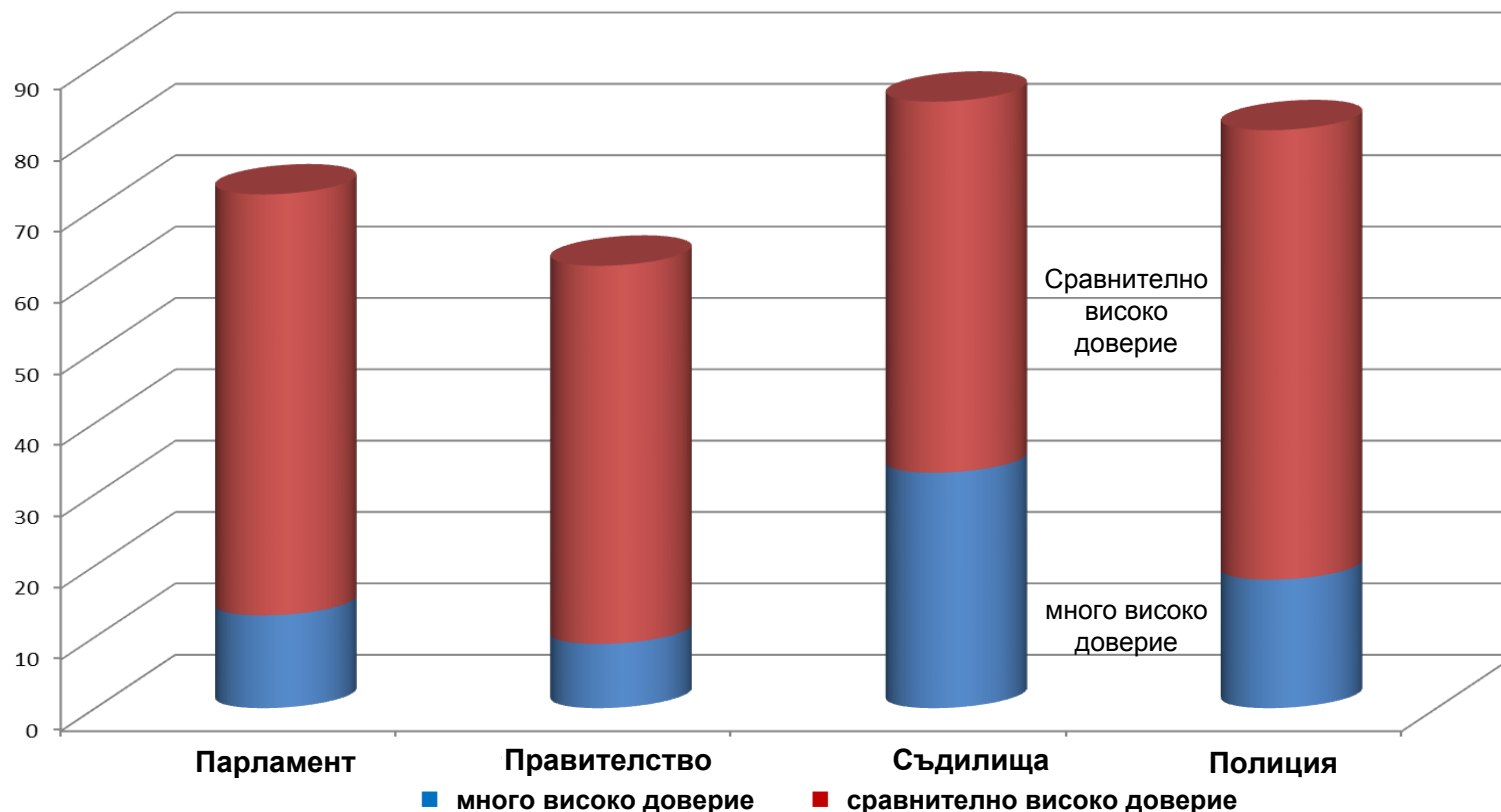
- Норвежката съдебна администрация (NSA)
- Надзорен комитет за магистратите
- Съвет за назначения в съдебната система
- Извънсъдебни дейности на съдиите

# Основни отговорности на НСА

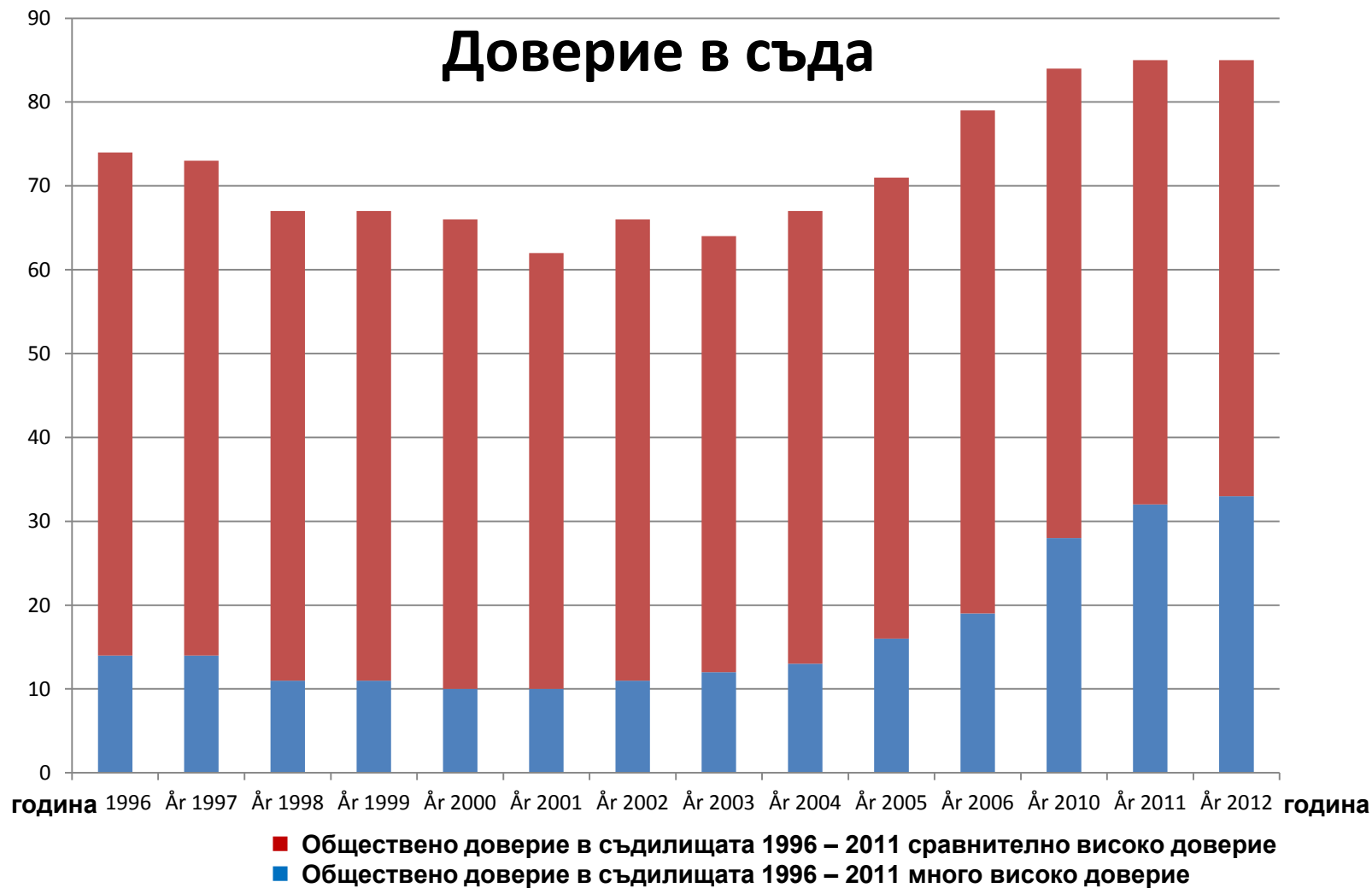
- Администрира бюджетите на съдилищата и участва в процеса по изготвяне на годишния държавен бюджет.
- Структурни промени – обединяване на първоинстанционни съдилища
  - Стопанисване и поддръжка на съдебните сгради
- Работа по организационното развитие и управление в съдилищата
  - Човешки ресурси (дейност по ЧР)
  - Изграждане на компетентности в рамките на съдебната система
  - Информация и връзки с обществеността (PR)
- Развитие на регулаторната рамка
- Информационни и компютърни технологии (ИКТ)
- Секретариат на Съвета за назначения в съдебната система
- Секретариат на Надзорния комитет за магистратите

# Доверие 2012

## - обществени институции в Норвегия



## Доверие в съда



# **Част 2**

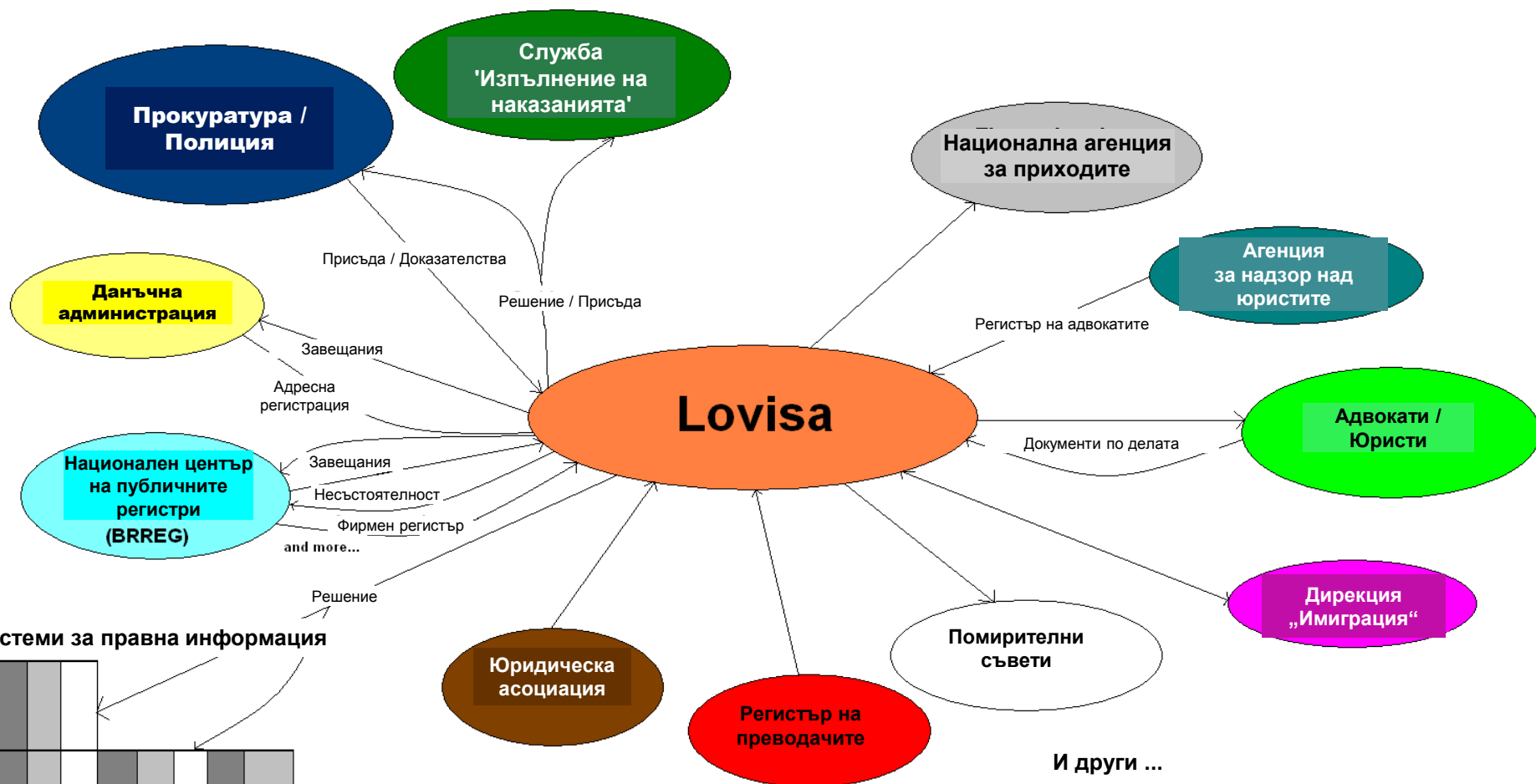
## **Оценяване на работната натовареност**

# LOVISA

(система за управление на съдебните дела ЛОИСА)

- Поддържа обработката на делата
- Адаптивно управление на делата
- Мониторинг на делооборота
- Осигурява:
  - процедури
  - стандарти
  - норми
  - база за статистика и анализ

# Информационни технологии в съдилищата в Норвегия



# LOVISA

## - Доклади и анализ

### - Статистика

- Новопостъпили дела
- Приключени (решени) дела
- Настоящи и висящи дела
- Време за придвижване и решаване на делата

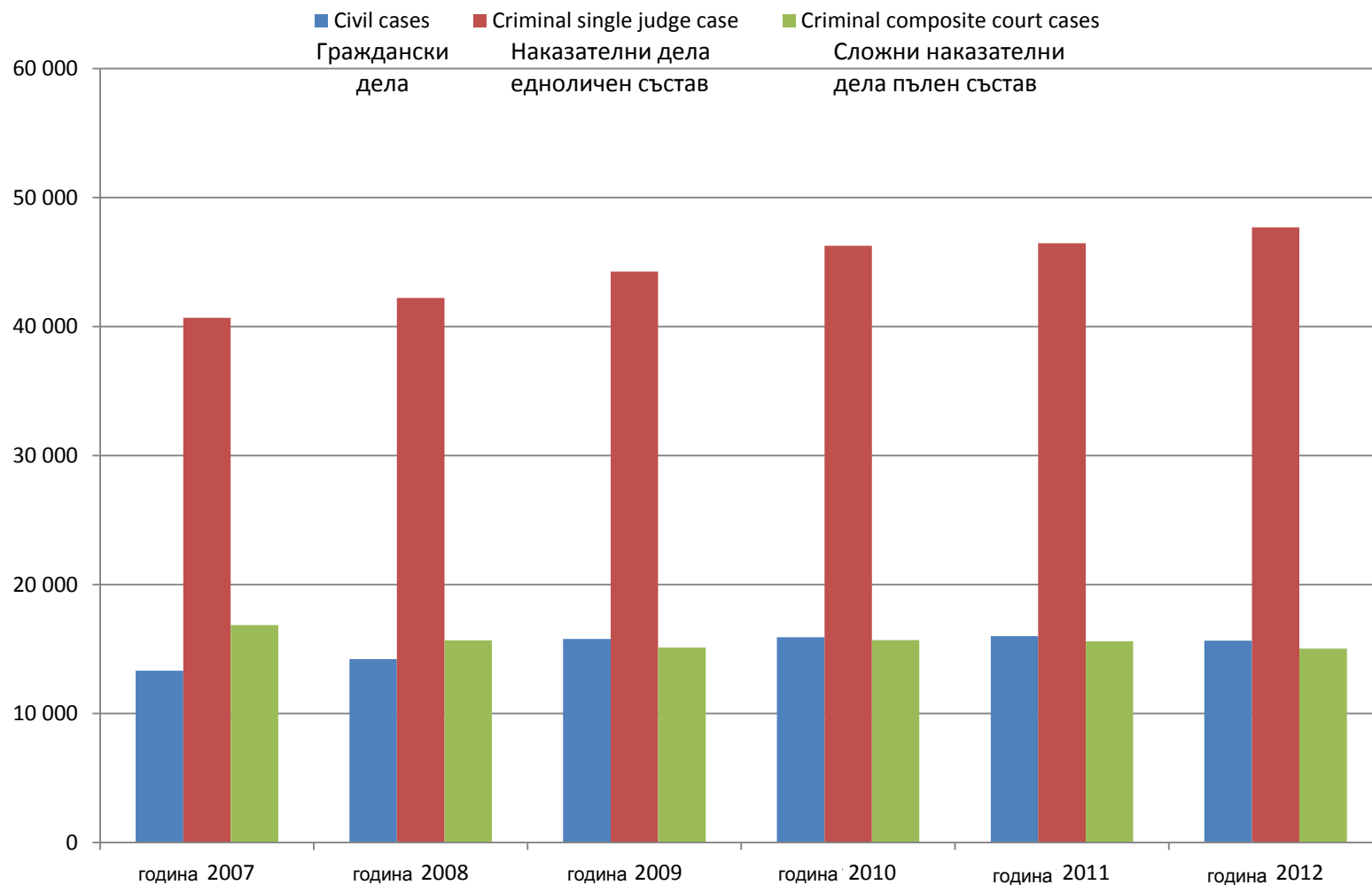
### - Информация и анализ

- Заседания
- Оценки
- Научни изследвания
- Съобщения за пресата

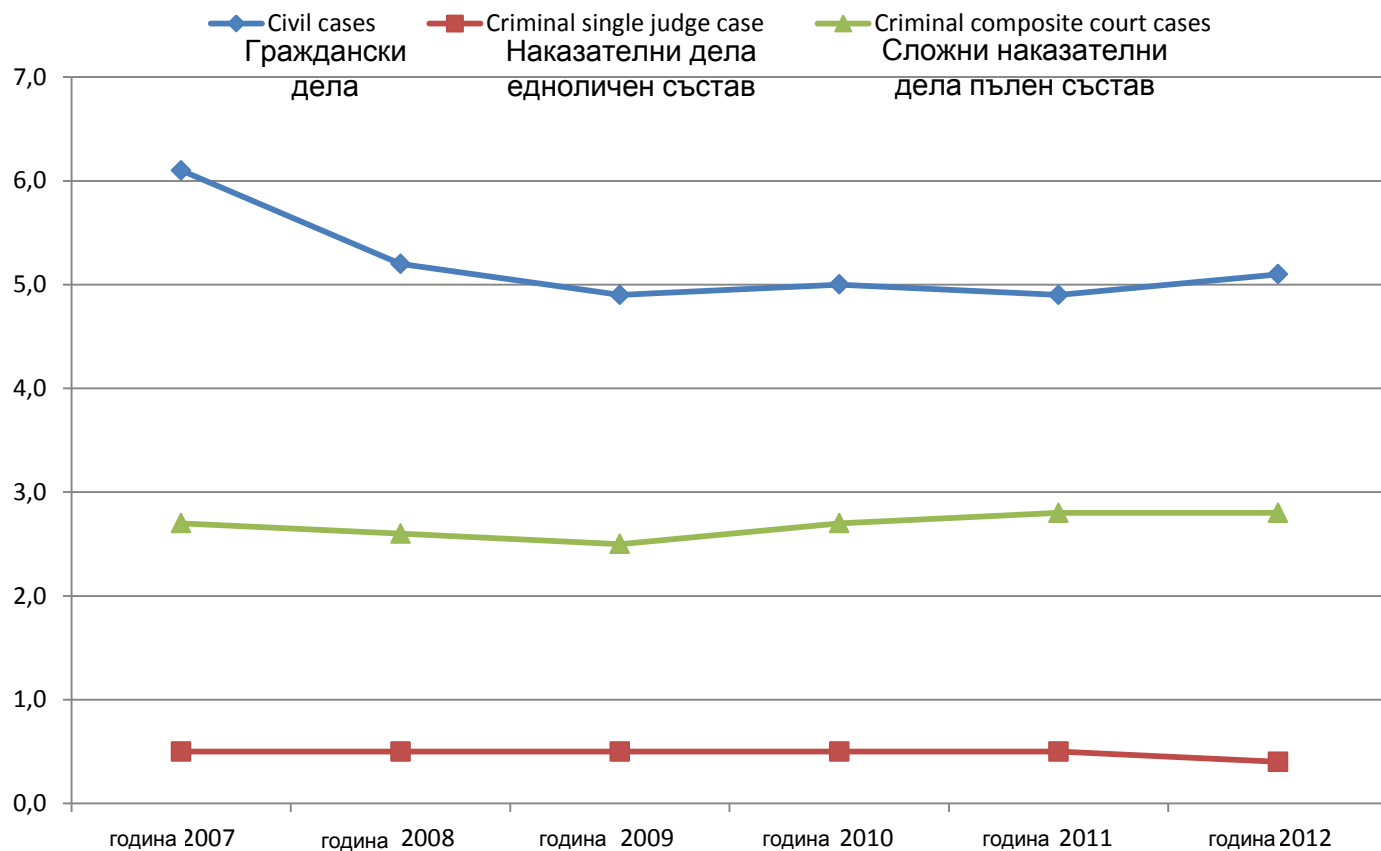


# Статистически данни

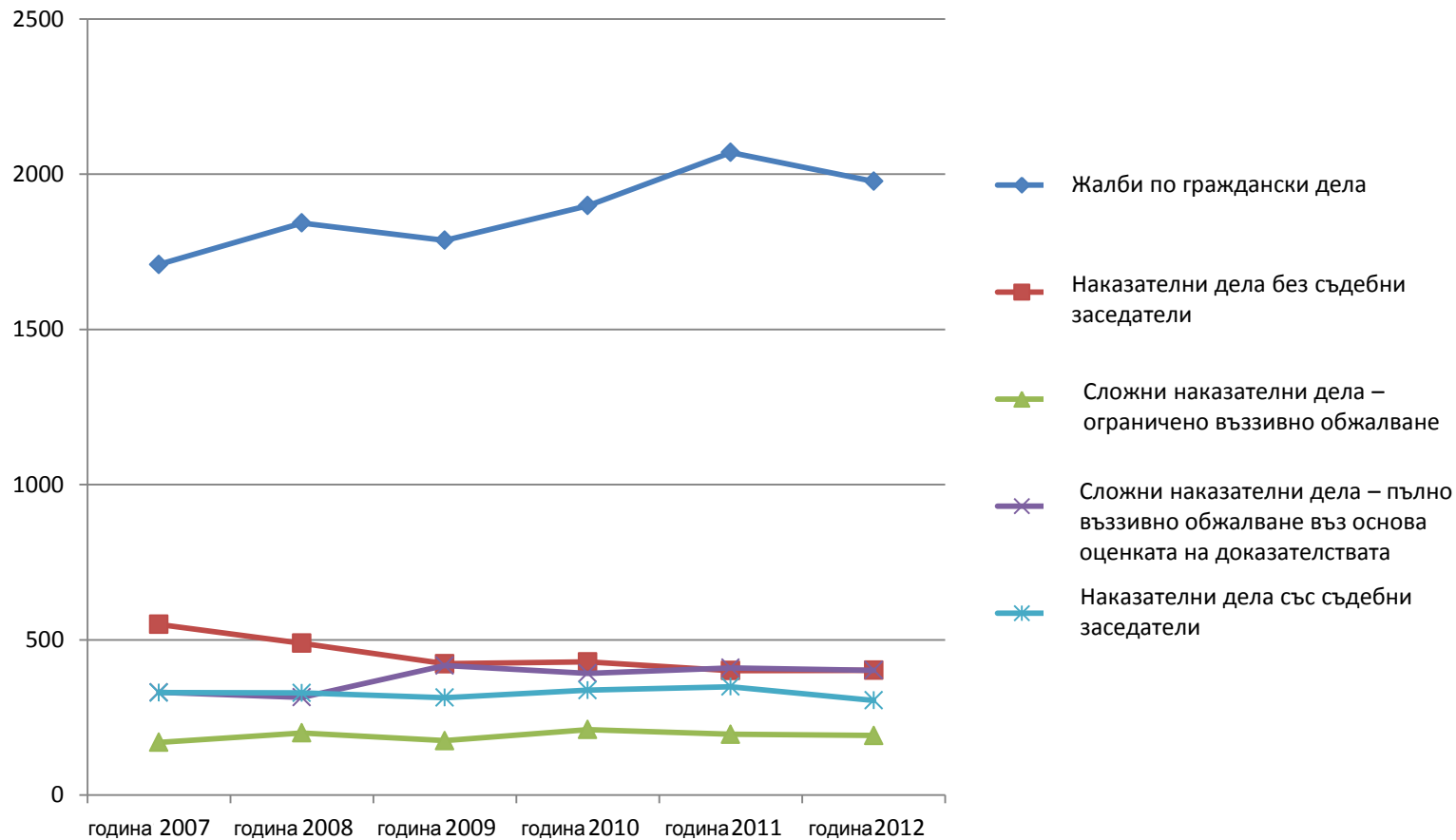
## Брой дела, районни съдилища



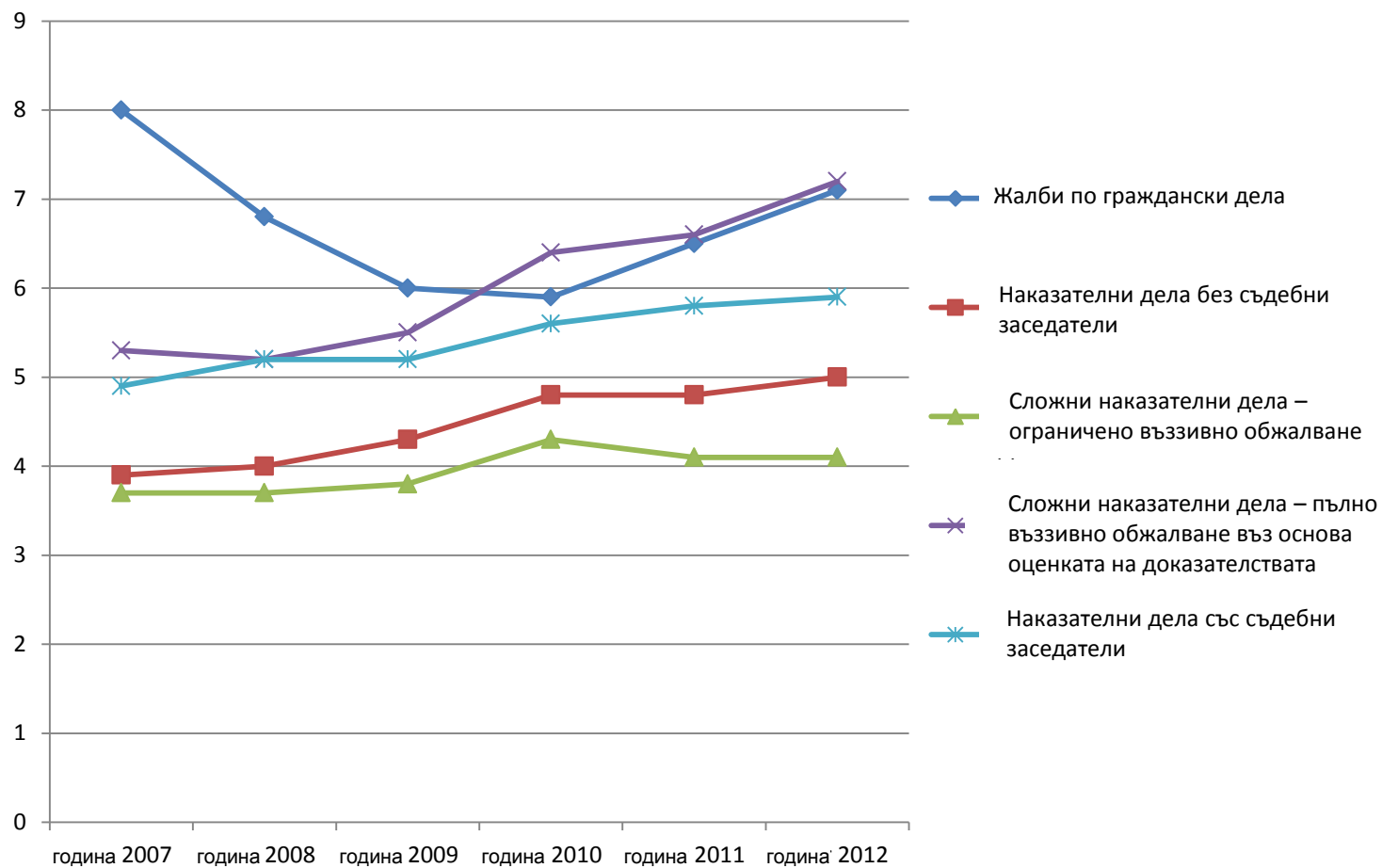
## Време за обработка на делата (месеци) районни съдилища



## Заведени дела – въззивни съдилища



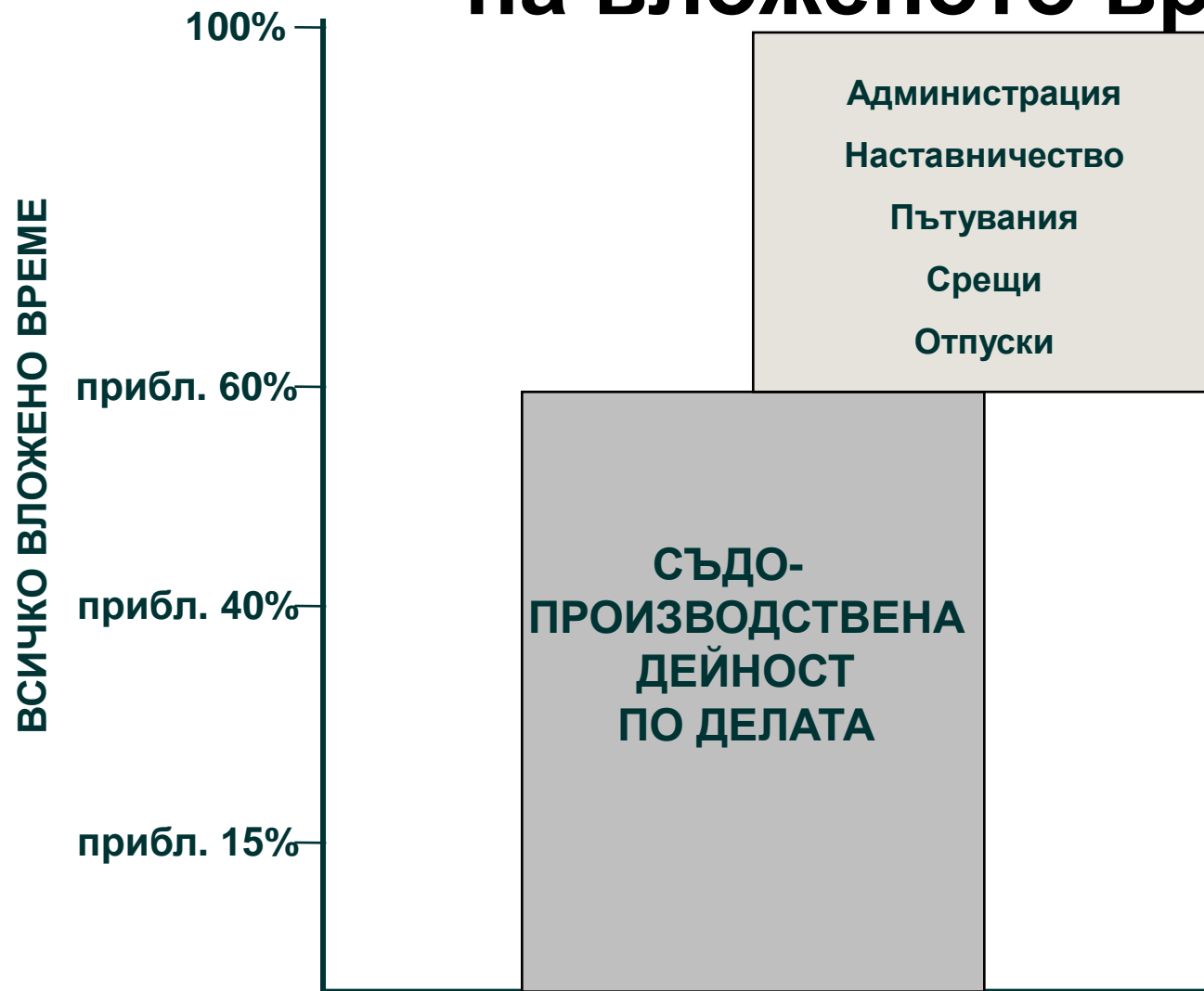
## Време за обработка на делата – въззивни съдилища (месеци)



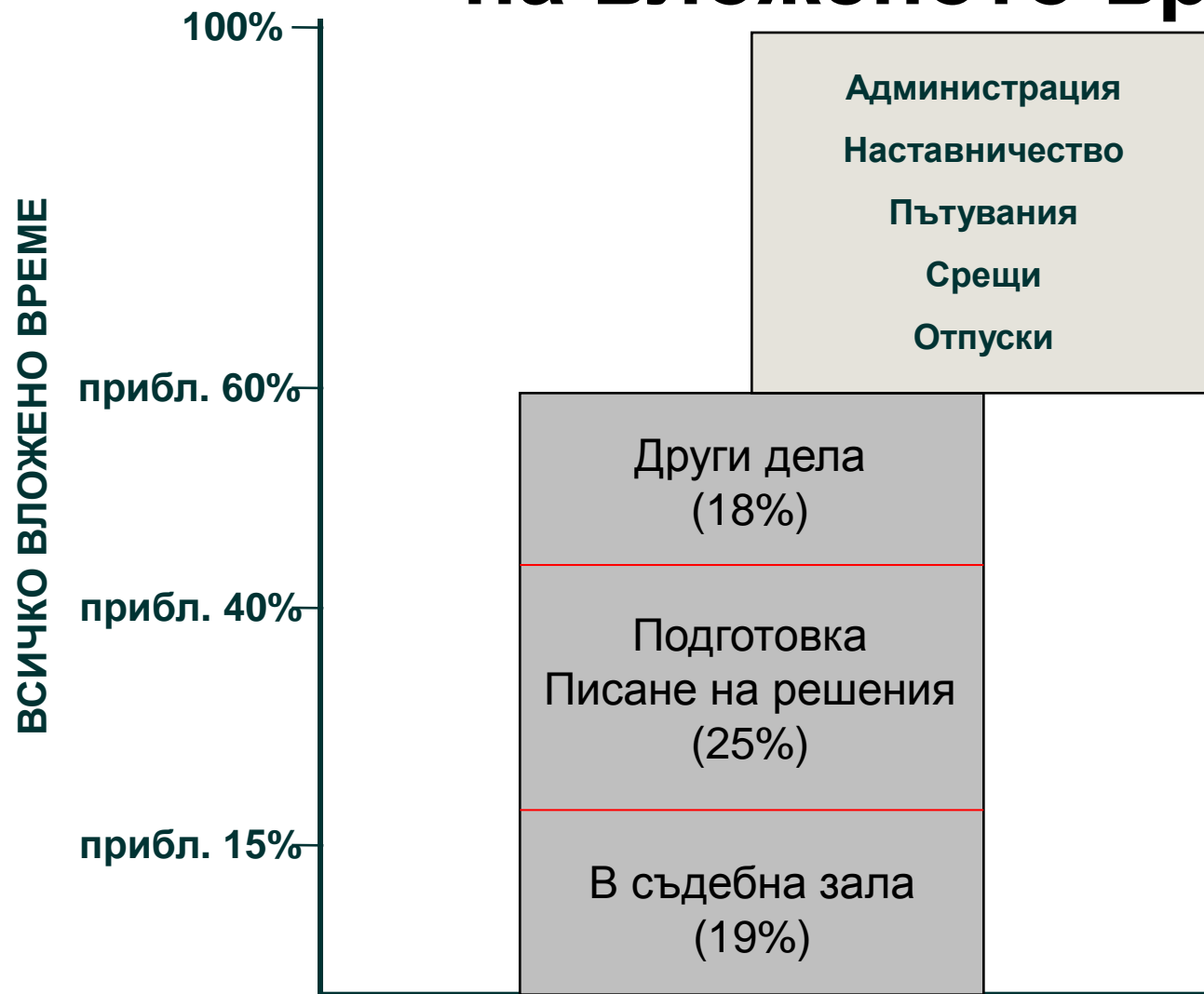
# Модел за разпределение на ресурсите

- Преглед и рецензия от външна консултантска фирма (Veritas) през 2005-2006 г.
- Документиране на необходимия времеви ресурс за обработка, придвижване и решаване на всяко дело:
  - посредством наблюдение;
  - посредством самоотчети.
- Разработен въз основа на данните от проведени в съдилищата ергономично-времеви изследвания; регистрирани и въведени са над 30 000 формуляра.
- Всеки вид дела = брой часове за съдопроизводствена и административна обработка.

# Приблизително разпределение на вложеното време

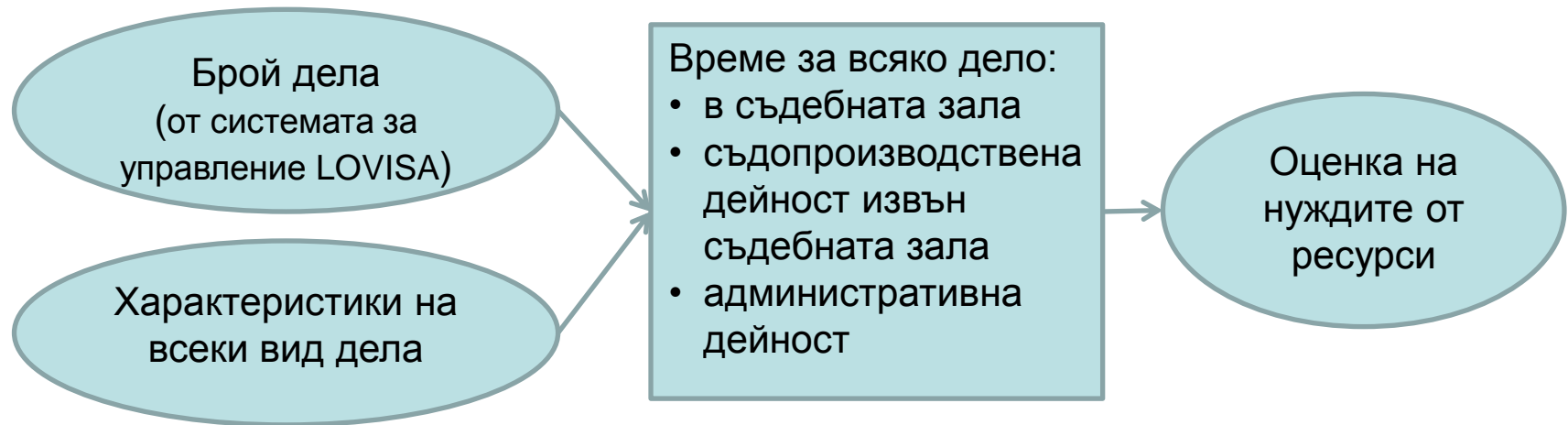


# Приблизително разпределение на вложеното време



# Модел за разпределение на ресурсите

## - "*ressursfordelingsmodellen*"





# Модел за разпределение на ресурсите

- Посредством регресионен анализ на времевите изследвания бяха получени два модела:
  - един за районните съдилища
  - друг за въззивните съдилища
- Изчислява и прогнозира броя на съдиите и съдебните служители, нужни във всеки съд, въз основа на очаквания ежегоден делооборот.
- Спомага за разпределение на ресурсите (персонала) в съдилищата
- Консолидира позициите на Норвежката съдебна администрация (NSA) в дискусиите по бюджета със съдилищата, но и с министерството на правосъдието и с постоянната парламентарна комисия по правосъдие.

# Пример

■ Nordhordland tingrett  
(Районен съд на Северен Хордаланд)

	Работна сила – според модела			Работна сила - действителност		
	Всичко	Съдии	Служители	Всичко	Съдии	Служители
<b>2011</b>	25,2	9,9	15,4	21,0	9,0	12,0
<b>2012</b>	27,6	10,4	17,2	21,0	9,0	12,0
<b>2013</b>	28,8	10,9	17,9	23,0	10,0	13,0

# Моделът - мнения

## Плюсове:

- + Надеждни оценки
- + База за дискусии  
относно натовареността  
с всеки съд
- + База за дискусии  
относно бюджетите:
  - + на равнище съдилища
  - + на национално равнище

## Минуси:

- География
- Време за пътувания
- Възрастните
- Промени в законите –  
промени в процедурите
- „По-комплицирани дела“

**Благодаря ви за вниманието!**

**Въпроси?**

[frank.egil.holm@domstoladministrasjonen.no](mailto:frank.egil.holm@domstoladministrasjonen.no)