



РЕПУБЛИКА БЪЛГАРИЯ  
ВИСШ СЪДЕБЕН СЪВЕТ

КОМИСИЯ ПО АНАЛИЗ И ОТЧИТАНЕ СТЕПЕНТА НА НАТОВАРЕНОСТ  
НА ОРГАНИТЕ НА СЪДЕБНАТА ВЛАСТ

*Приет от ВСС с решение  
по Протокол № 39/10.09.2014 г.*

**ДОПЪЛНЕНИЕ**  
**КЪМ**  
**АНАЛИЗ НА НАТОВАРЕНОСТТА НА ОРГАНИТЕ**  
**НА СЪДЕБНАТА ВЛАСТ ПРЕЗ 2013 Г. (съдилища),**  
**приет с решение на ВСС от 17 април 2014 г.**

Настоящото допълнение към Анализа на натовареността на органите на съдебната власт през 2013 г. (съдилища) е изготвено в изпълнение на решение на ВСС от 17.04.2014 г., т.72.4 по протокол № 18, по критерий ефективност – брой постъпили, брой свършени и брой отложени дела”.

**I. ДЕЙСТВАЩИ КРИТЕРИИ / ПОКАЗАТЕЛИ за натовареност**

Във връзка с този допълнителен анализ по така възложените от ВСС статистически показатели, удачно е да се направи кратък преглед на критериите, по които се отчита степента на натовареност на органите на съдебната власт съгласно правомощието на ВСС по чл. 30, т.9 от ЗСВ, в сила от 4.01.2011 г. със ЗИД на ЗСВ /ДВ, бр.1 от 2011 г./.

С решение на Комисията по анализ и отчитане степента на натовареност на органите на съдебната власт /Комисията по натовареност/ към ВСС от 16.05.2011 г. за всички съдебни органи приетите критерии за отчитане степента на натовареност са:

- натовареност по постъпления дела;
- обща натовареност на съответния район;
- натовареност на съответния съдебен орган;
- натовареност на съответния магистрат;
- съпоставимост между последните две;
- натовареност по брой свършени дела.

Действащите критерии за отчитане натовареността на органите в съдебната власт са акцентирани върху постъпленията, които включват: висящите дела в началото и постъпилите дела /новообразувани, върнати за ново разглеждане и по подсъдност/ през отчетния период.

Този подход е възприет от Работната група (избрана с решение на ВСС по протокол № 6/7.09.2009 г.) и от Временната комисия (създадена с решение на ВСС по протокол 36/6.10.2010 г. и утвърдена с Правилника на ВСС след 8.11.2011 г. в постоянна Комисия по натовареност) в изготвените доклади, анализи и отчети през м.V.2010 г., м.VI.2011 г. м.XII.2011 г., м.II.2012 г. и м.VI.2012 г. Тези документи обхващат периода 2008 г. – първото шестмесечие на 2011 г.

Този статистически подход продължава и в изготвените анализи и отчети на натовареността за 2012 г. и 2013 г. от настоящата Комисия по натовареност на ВСС.

Подходът е същият и по отношение възприетите от м.XII.2011 г. показатели за отчитане работата на магистратите: натовареност по щат, действителна натовареност и средна натовареност.

В проекта за **Методология за периодично отчитане и управление на натовареността в органите на съдебната система** бе залегнал още един показател: правна и фактическа сложност, който след дискусии и обсъждания между магистратите не бе приет и отпадна.

Хронологията по-горе е наложителна, тъй като **”критерий ефективност”** засега нито е приет, нито се изследва. От една страна в ежегодните статистически отчети има данни за броя постъпили дела и броя свършени дела, които се анализират в годишните доклади. От друга страна в статистическите отчети има отбелязване само за брой отложени дела от открито заседание без отсрочените дела от закрито заседание, но тези данни не се обсъждат. На работните срещи не е коментирано определяне като показател на натовареност броят отложени/отсрочени дела, тъй като той е свързан с работата на конкретния съдия и дали това следва да се отчита ще подлежи на дискусия при изработването на качествените показатели.

От отчетите и анализите за 2011 г., 2012 г. и 2013 г. общия брой дела за разглеждане и общо свършените дела са:

	Общо дела за разглеждане:	Общо свършени дела:
2011 г.	762 886 бр.	643 780 бр.
2012 г.	743 990 бр.	620 170 бр.
2013 г.	704 246 бр.	583 825 бр.

*Изводът който се налага е, че в почти всички съдилища общо свършените дела са **около 80%** от общия брой дела за разглеждане годишно.*

Очевидна е необходимостта в процедурите по чл. 194 ЗСВ, наред с общия брой дела за разглеждане, прецизно да се анализират и свършените дела, тъй като, ако две съдилища са с приблизително еднакъв брой дела за разглеждане, но с различен брой свършени дела, съдът с повече свършени дела е по-добре работещ или **по-ефективен** в своята дейност. Такъв обективен сборен показател за три години не е без значение при разкриване на нова съдийска бройка.

## **II. ИЗВОДИ за ГРУПИ СЪДИЛИЩА - ниво на натовареност по брой свършени дела**

Комисията още за 2011 г., въз основа на статистиката за натовареността по щат, е очертала условно три групи съдилища по нива: **с ниска, със средна и с висока натовареност**. За районните съдилища е очертана и четвърта група – **с със свръхнатовареност**. Като изключение, за свръхнатоварен от окръжните съдилища е определен Софийски градски съд /СГС/ и от административните съдилища – Административен съд София град.

През **2011 г. и 2012 г.** съобразно средната натовареност по щат, изразена в брой дела за разглеждане месечно на 1 съдия, трите групи съдилища по видове и нива условно са разделени както следва:

**A. ЗА РАЙОННИТЕ СЪДИЛИЩА** при средна натовареност по щат- **38,74 бр.** за 2011 г. и **35,57 бр.** за 2012 г. трите групи съдилища са:

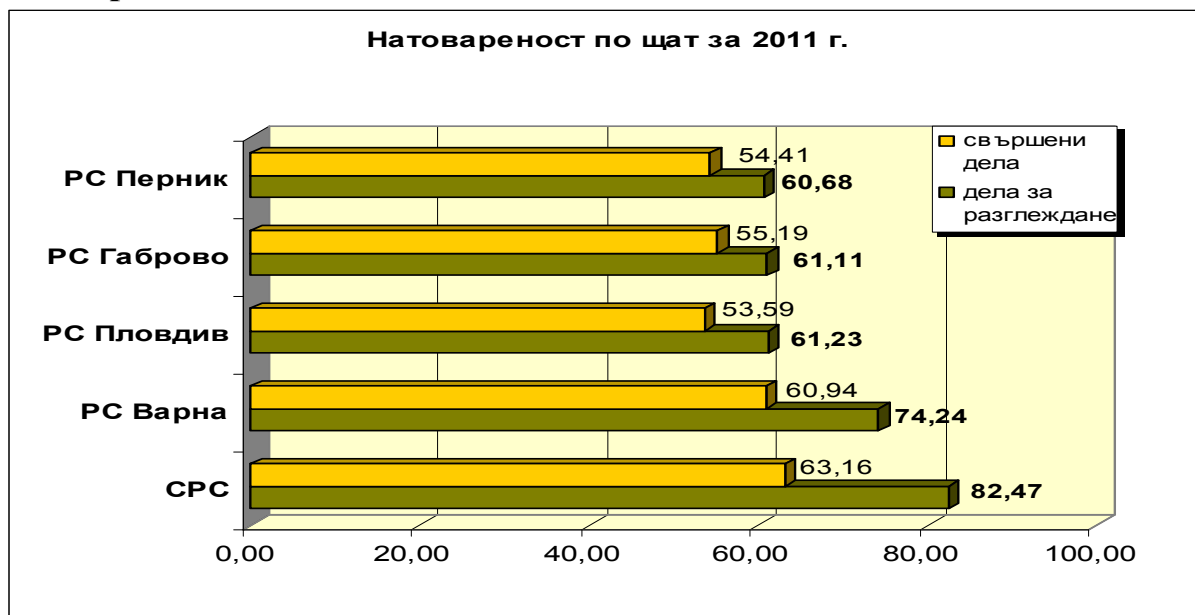
- с ниска натовареност - **под 30** дела,
- със средна натовареност - **от 30 до 46** дела,
- с висока натовареност - **от 46 до 60** дела и
- свръхнатоварени - с **над 60** дела.

В графиките по долу са дадени първите пет съдилища по натовареност съобразно броя дела за разглеждане и броя свършени дела.

За 2011 год. свръхнатоварените съдилища са:

- По брой дела за разглеждане месечно на един съдия: СРС – 82,47 бр., РС Варна – 74,24 бр., РС Пловдив – 61,23 бр. РС Габрово – 61,11 бр. и РС Перник – 60,68 бр.

- По брой свършени дела на един съдия: СРС – 63,16 бр., РС Варна – 60,94 бр..



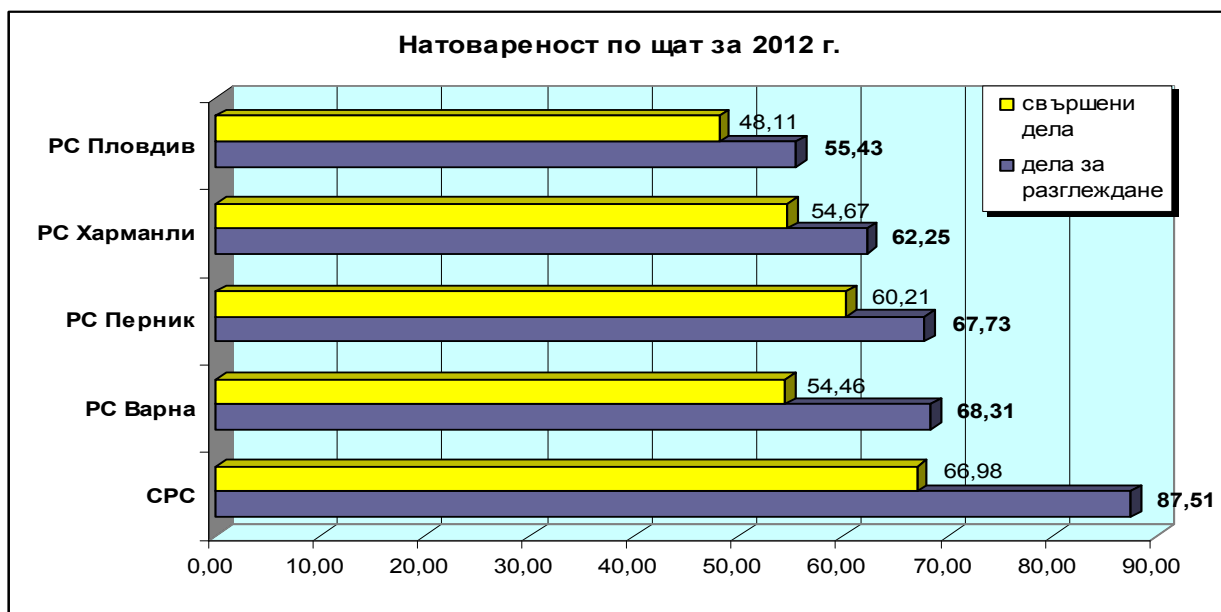
*Броят свършени дела в РС Габрово – 55,19 бр., в РС Перник – 54,41 бр. и в РС Пловдив – 53,59 бр., определя тези съдилища като високо натоварени съдилища по този показател. Съпоставката между броя дела за разглеждане и броя свършени дела за РС Габрово, РС Перник и РС Пловдив сочи движение в относително едни и същи граници. Показателен е стремежът на съдиите от тези съдилища към приключване на делата в рамките на календарната година, след като разликата между делата за разглеждане и свършените дела се движи в границите на 6 - 7 процента.*

*Изводът, който се налага е, че по брой дела за разглеждане едновременно с брой свършени дела свръхнатоварени за периода са СРС и РС Варна.*

За 2012 год. свръхнатоварените съдилища са:

- по брой дела за разглеждане: СРС – 87,51 бр., РС Варна – 68,31 бр., РС Перник – 67,73 бр., РС Харманли – 62,25 бр. и РС Пловдив – 55,43 бр.;

- по брой свършени дела на един съдия: СРС – 66,98 бр., РС Перник – 60,21 бр.



*Определящото е, че съобразно броя свършени дела РС Харманли - 54,67 бр., РС Варна – 54,46 бр., и РС Кърджали – 50,53 бр., се включват в категорията с висока натовареност. Амплитудата между броя дела за разглеждане и броя свършени дела, в сравнение с предшестващия период, и за 2012 г. се движи в същите граници. Броят свършени дела във високо натоварените съдилища бележи устойчивост*

*Свръхнатоварените съдилища по броя дела за разглеждане и броя свършени дела едновременно за 2012 г. са СРС и РС Перник.*

### 2013 год.

През 2013 год. средната натовареност по щат е **33,03 бр.** От основния анализ за 2013 г. е видно, че е извършена **промяна в праговете** на броя дела в групите натовареност /ниска и средна/ за районните съдилища:

- с ниска натовареност – **под 26 бр.** дела;
- със средна натовареност **от 26 до 35 бр.** дела;
- с висока натовареност – **от 35 до 60 бр.** дела;
- свръхнатоварени – **над 60 бр.** дела.

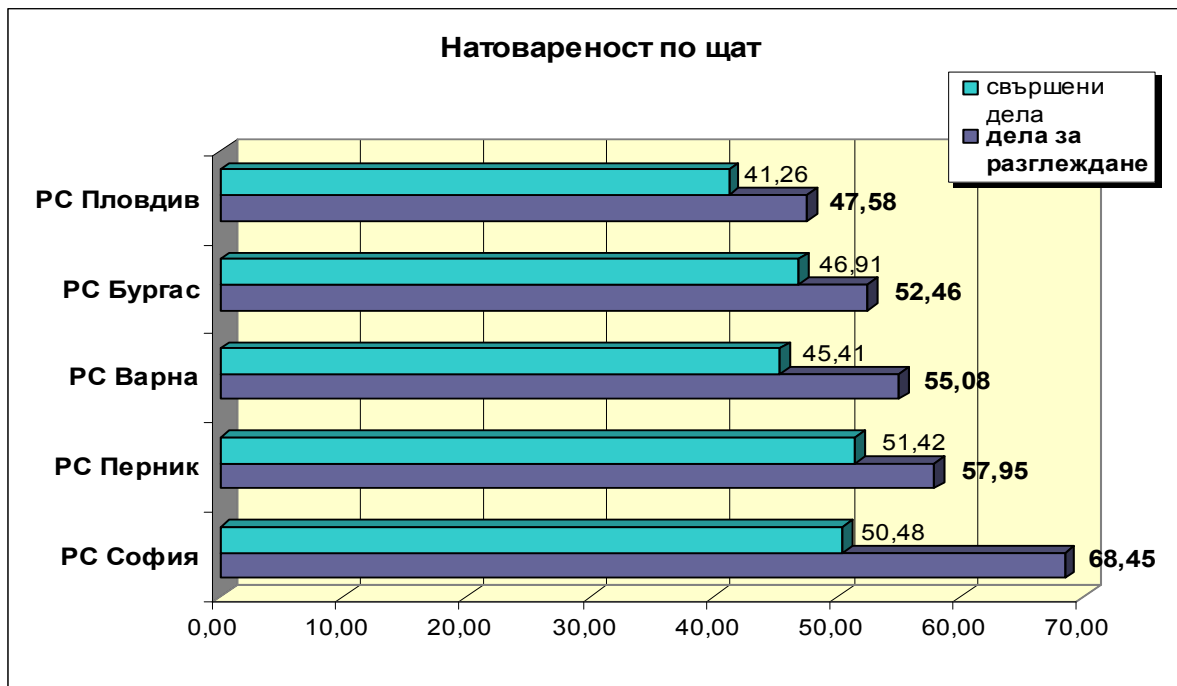
При положение, че средната натовареност по щат през 2013 г. е намаляла в сравнение с 2012 г. и 2011 г., в основния доклад няма анализ на причините, довели до промяна в броя дела за двете групи съдилища /ниска, от под 30 - на под 26; средна, вместо от 30 до 46 – на **от 26 до 35**, и висока, вместо от 46 до 60 - на **от 35 до 60**./.

*През 2013 г. свръхнатоварен е само СРС – 68,45 бр. и само по брой дела за разглеждане.*

Най-натоварените съдилища са:

- по брой дела за разглеждане: РС Перник – 57,95 бр., РС Варна - 55,08 бр., РС Бургас – 52,46 бр.и РС Пловдив – 47,58 бр.

- по брой свършени дела: РС Перник – 51,42 бр., СРС – 50,48 бр., РС Бургас – 46,91 бр., РС Варна – 45,41 бр., и РС Враца – 43,60 бр. По този показател няма свръхнатоварен съд.



От извършения анализ, съобразно данните от 2011 - 2013 г., за районните съдилища се налагат следните изводи:

- трайна е тенденцията към намаляване средната натовареност по щат в районните съдилища в страната;

- бележат намаление постъпленията дела в последните три години;

- в сравнение с предишните две години като **свръхнатоварен съд** се очертава единствено **Софийският районен съд** само по единия показател - брой постъпили дела за разглеждане.

**Б. ЗА ОКРЪЖНИТЕ СЪДИЛИЩА** при средна натовареност по щат **8,69 бр.** - за 2011 г., и **10,22 бр.** - за 2012 г., групите са:

- с ниска натовареност – под 7 дела;

- със средна натовареност – от 7 до 11 дела;

- с висока натовареност – от 11 до 20 дела.

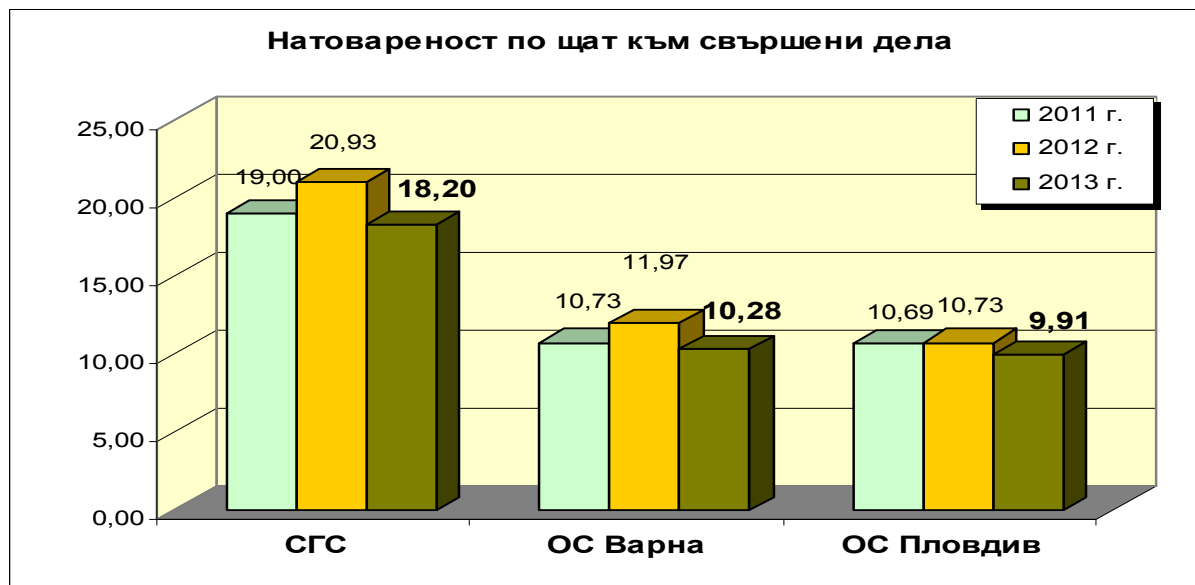
**За 2013 г.** средната натовареност е **9,18 бр.**

В основния анализ, въз основа броя дела за разглеждане, са посочени съдилищата в страната през 2013 г.

СГС е очертан като свръхнатоварен със средна натовареност по брой дела за разглеждане през 2011 г. – **28,42 бр.**, през 2012 г. – **30,40 бр.**, и през 2013 г. – **27,41 бр.**

Предмет на анализа по-долу ще бъде само натовареността по брой свършени дела.

В графиката се виждат първите три съдилища по натовареност съобразно **броя свършени дела.**



*Данните налагат следните изводи:*

- Броят **свършени** дела са в едни и същи граници в ОС Варна и ОС Пловдив през 2011 г., 2012 г. и 2013 г. Този показател бележи устойчивост и се движат в порядъка от **10 до 12 дела** или малко над средната натовареност за страната.
- Единствено в СГС броят **свършени** дела се движи в рамките на горната граница в групата съдилища с висока натовареност **/под 20 дела** месечно/.
- През последните три години СГС е единственият съд в страната, който е с трайна свръхнатовареност по отношение на броя дела за разглеждане.

**В. ЗА АПЕЛАТИВНИТЕ СЪДИЛИЩА** разделението по натовареност е по-слабо изразено от другите нива.

През 2011 г. – средната натовареност е **6,12 бр.**, като разликата между най-слабо натоварения АС Бургас до най-натоварения АС София е от **5,46 бр.** до **11,90 бр.** дела.

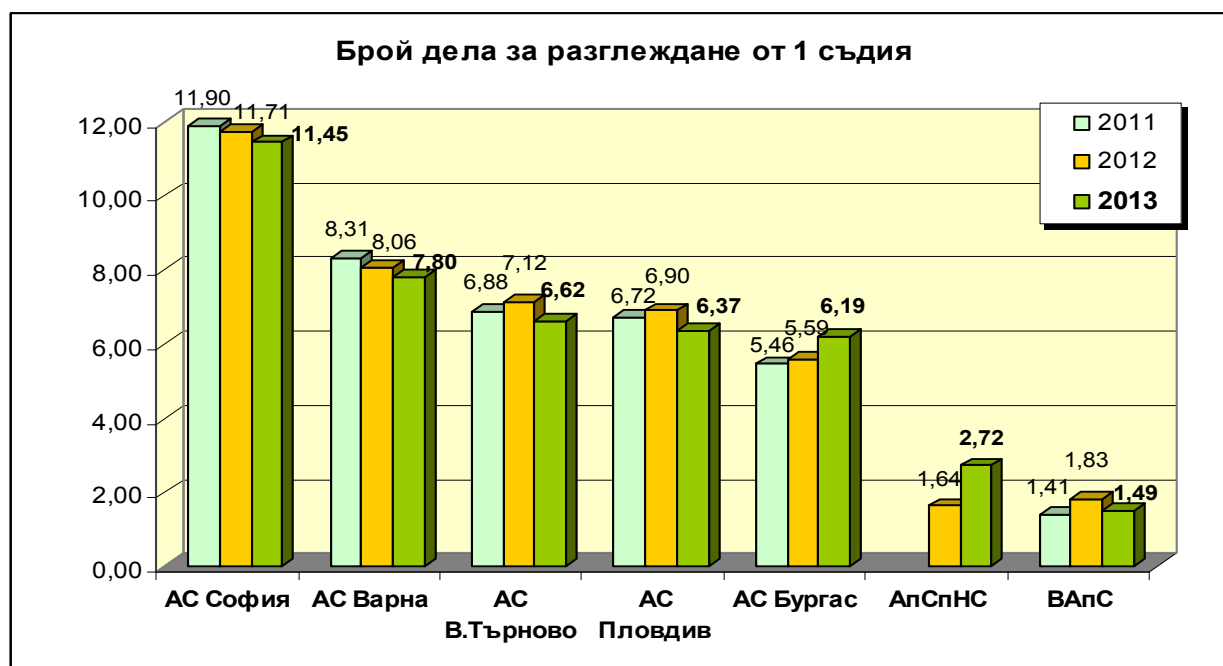
През 2012 год. в същите съдилища разликата е от **6.12 бр.** до **11.71 бр.** дела.

През 2013 г. е от **6,19 бр.** до **11,45 бр.** дела.

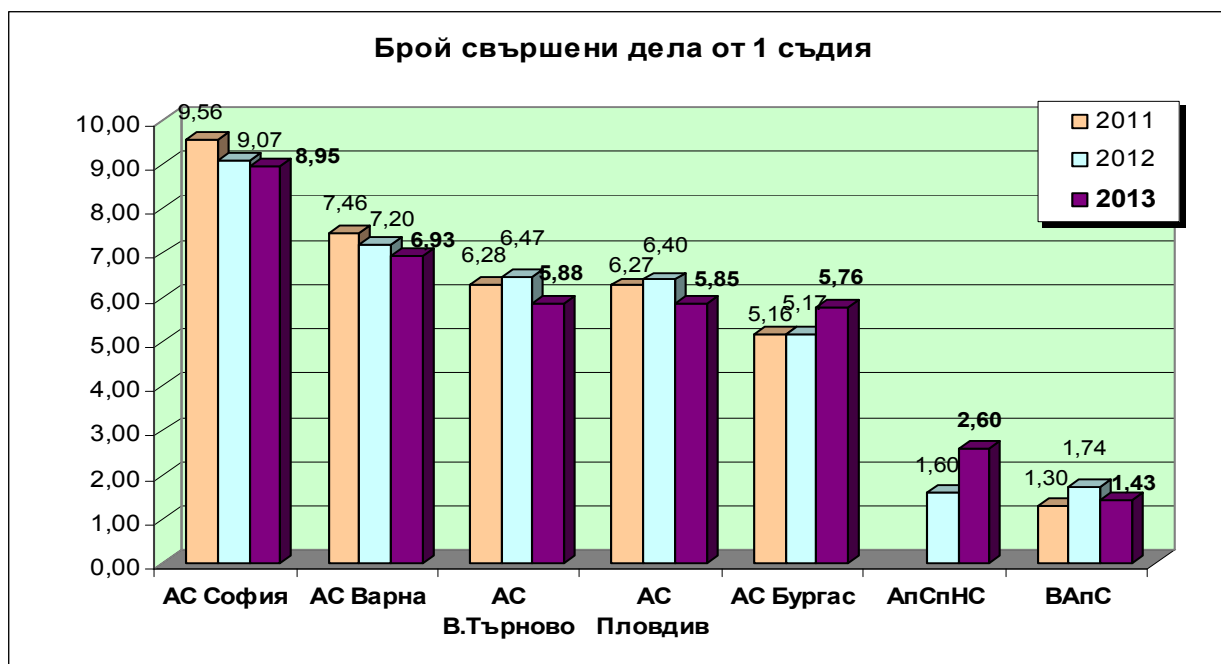
Военно-апелативният съд е бил с натовареност – **1,41 бр.** дела през 2011 г., **1,83 бр.** - през 2012 г., и **1,49 бр.** - през 2013 г., а Апелативният специализиран наказателен съд – **1,64 бр.** дела през 2012 год. и **2,72 бр.** дела през 2013 г.

С изключение на АС София останалите съдилища се движат в едни и същи граници по натовареност, като натовареността е много ниска за АСНС и ВоАС.

В следващите 2 графики е показана натовареността по щат в апелативните съдилища (за периода 2011 г. – 2013 г.) и по брой дела за разглеждане и брой свършени дела.







В **основния** анализ са посочени постъпленията конкретно за всеки от Апелативните съдилища.

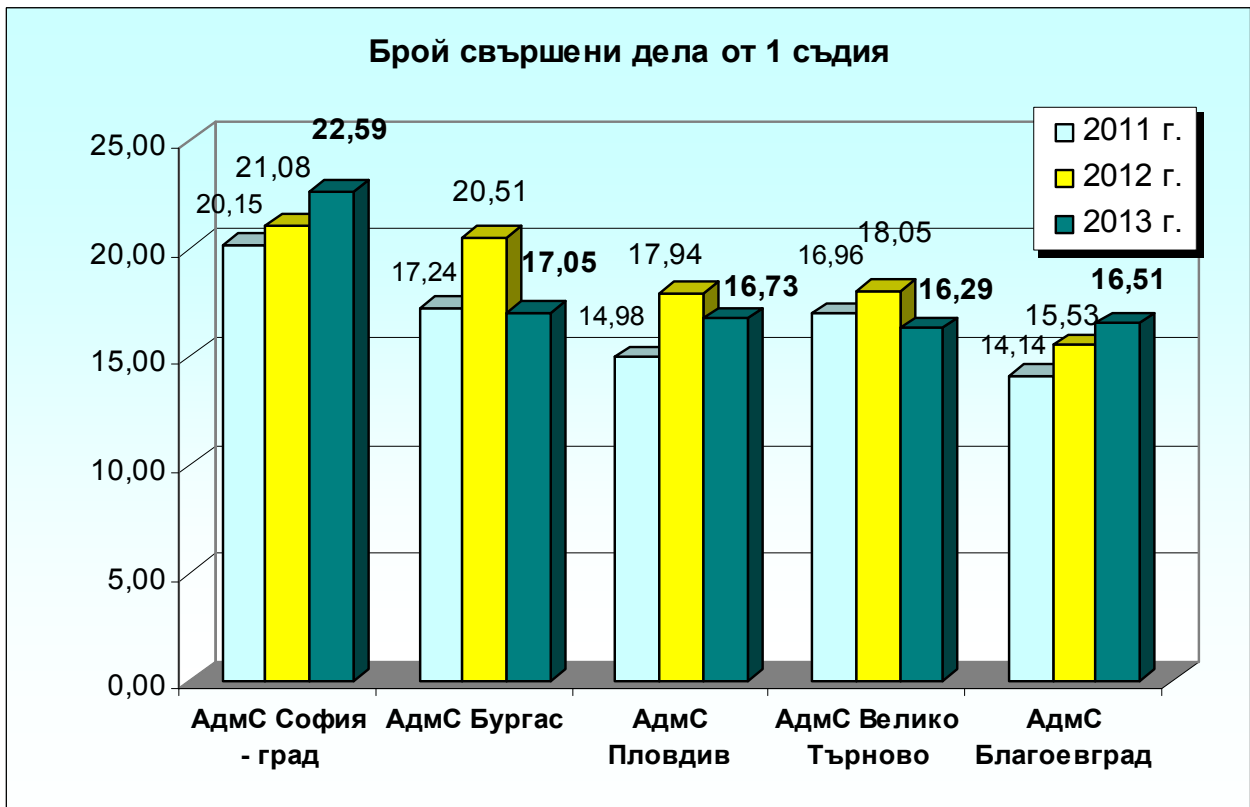
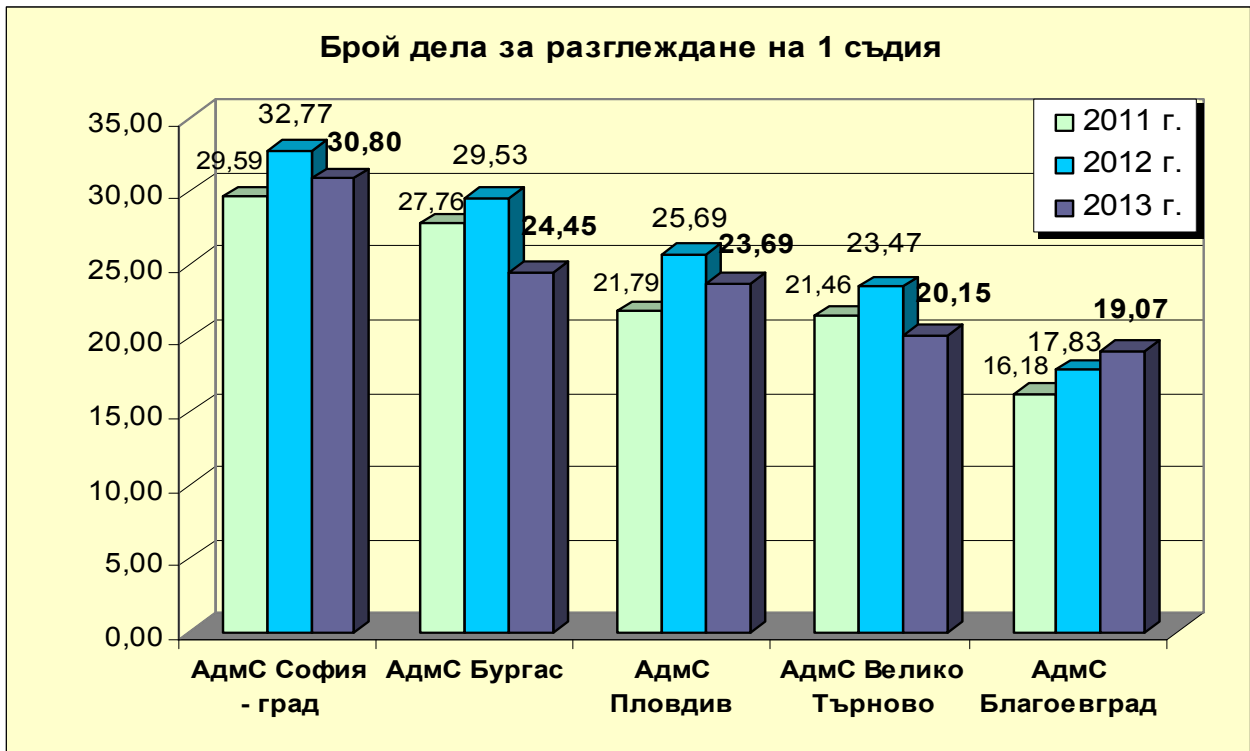
*От извършените анализи за периода 2011 г. - 2013 г. и статистиката може да се направи извод, че е налице незначително намаление на постъпленията дела в Апелативните съдилища в последните три години.*

**Г. ЗА АДМИНИСТРАТИВНИТЕ СЪДИЛИЩА** при средна натовареност по щат **14,19 бр.** - за 2011 г., **14,47 бр.** - за 2012 г., и **15,43 бр.** - за 2013 г., групите са:

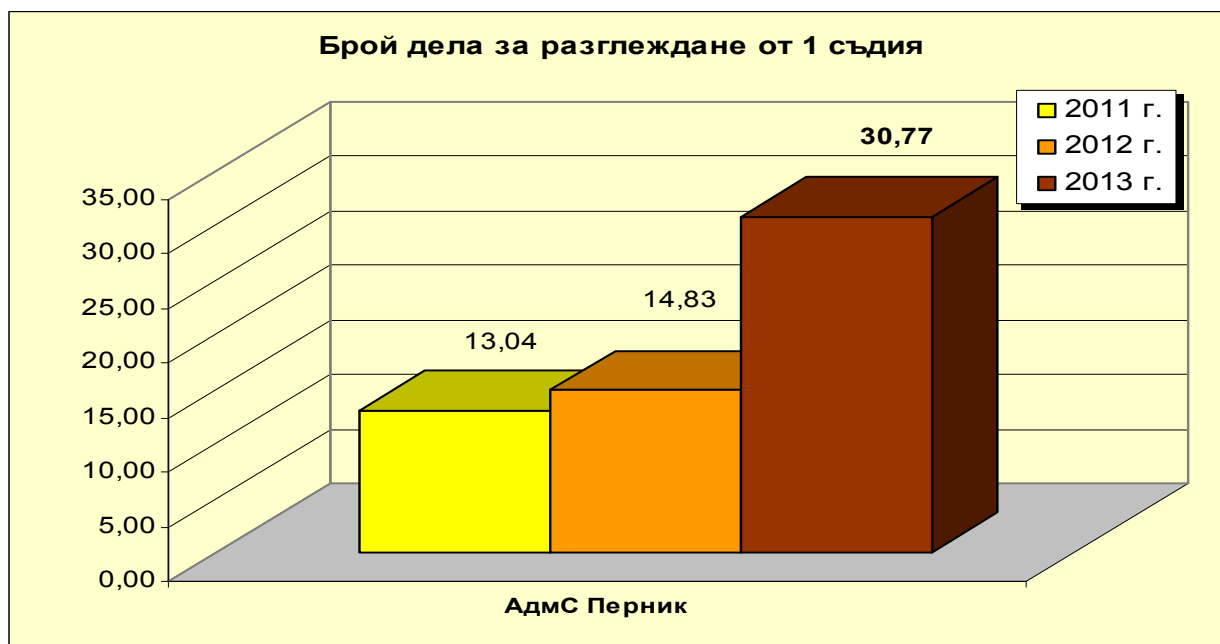
- с ниска натовареност - **под 11 бр.** дела;
- със средна натовареност – **от 12 до 20 бр.** дела;
- с висока натовареност – **над 20 бр.** дела.

Изключение прави Административен съд София град, който за 2011 г. е с **29,59 бр.**, а през 2012 г. – с **32,77 бр.**, или повече от два, съответно три пъти натовареност над средната за нивото. През 2013 г. натовареността по щат на магистратите от АдмС София град е съответно **30,80 бр.** дела.

Най-натоварените съдилища за периода 2011 г. – 2013 г. по брой дела (разгледани и свършени) са показани на следващите 2 графики.



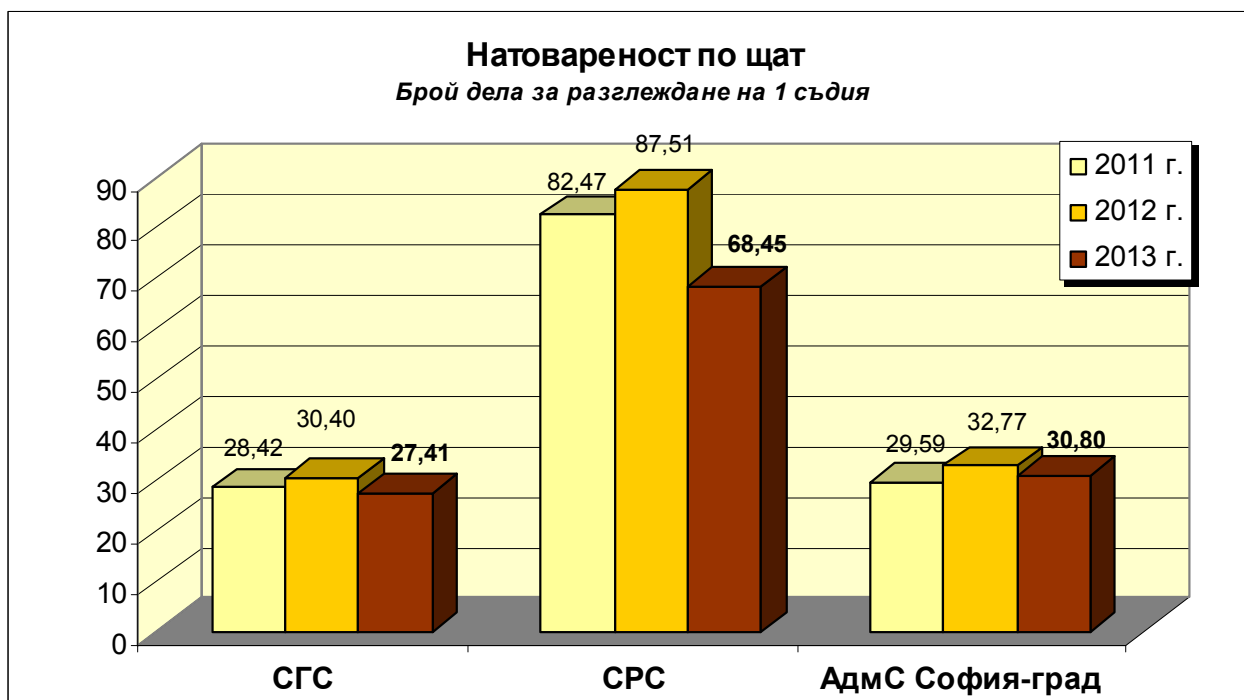
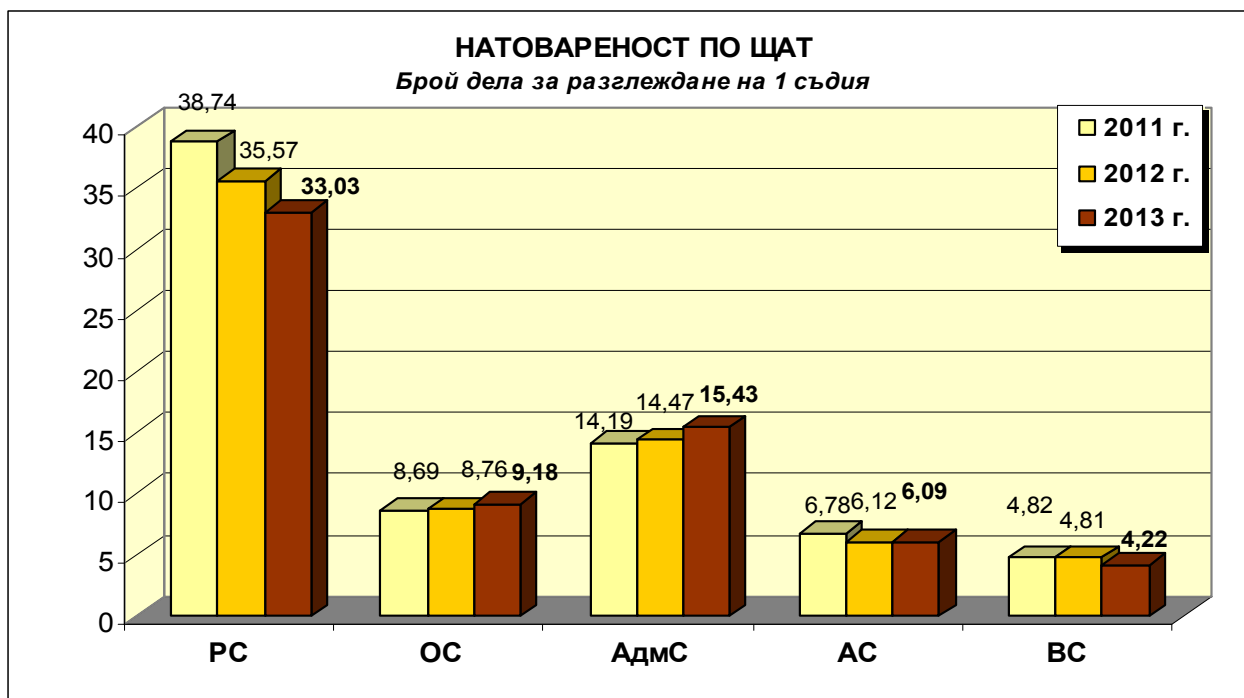
Интересна е тенденцията за АдмС Перник, който през отчетната 2013 г. е **вторият по натовареност съд**, докато за 2011 г. и 2012 г. е със средна натовареност за нивото. Това се дължи на увеличения брой дела с предмет жалби срещу решенията на Междуведомствената комисия за възстановяване и подпомагане към Министерски съвет, след земетресението в гр. Перник от май 2012 г.



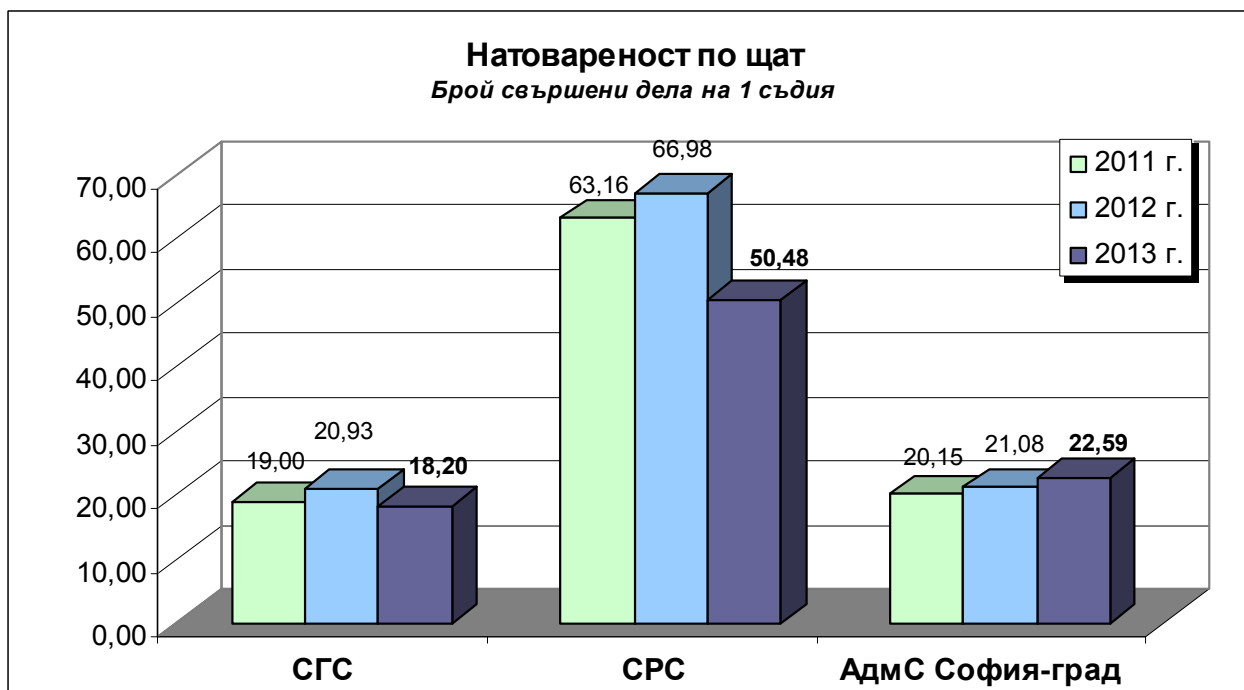
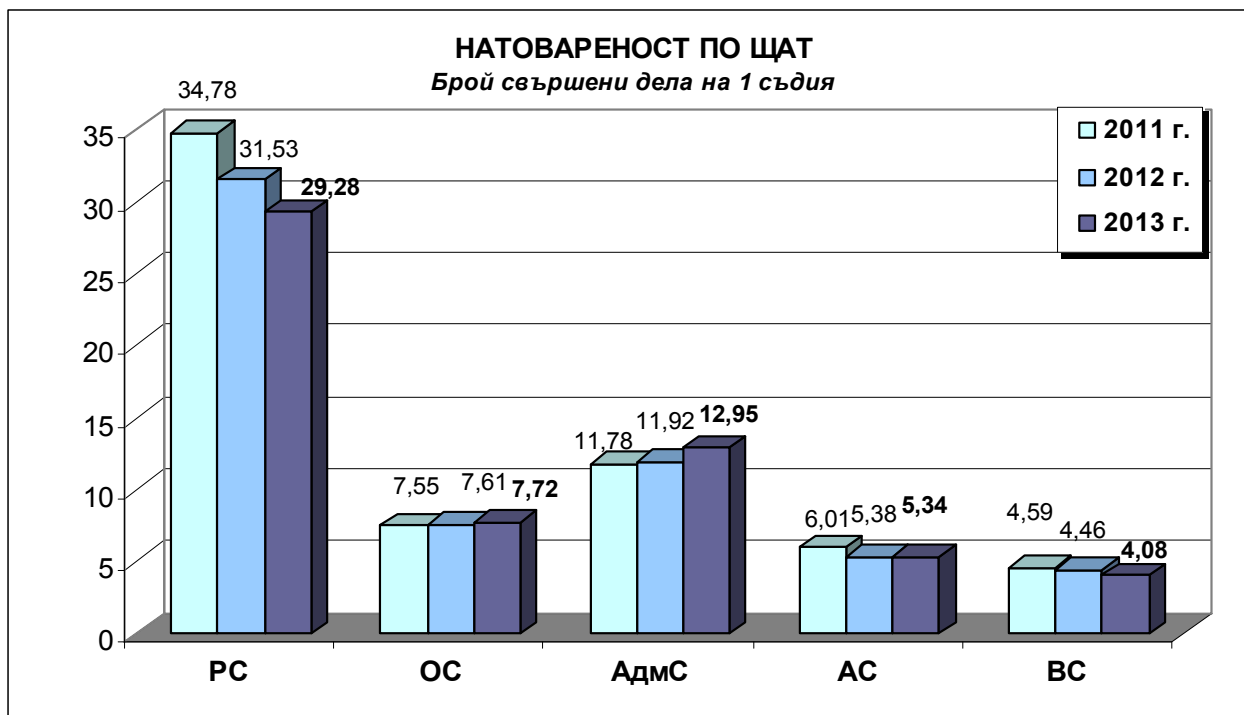
#### Д. ОБОБЩЕНИ ИЗВОДИ

В графиките по долу са отразени:

- средната натовареност **по брой дела за разглеждане** по групи съдилища - първата, а във втората - натовареността поотделно във всяко едно от трите свръхнатоварени съдилища;



- средната натовареност по брой свършени дела за същите категории съдилища.



От 2011 г. насам трайно се очертават като свръхнатоварени съдилища СРС, СГС и АССГ.

*Анализът на данните за работата на съдилищата, оценките в отчетните доклади и вижданията на Комисията по натовареност за преодоляване на неравномерната натовареност налагат следното:*

- *За свръхнатоварените съдилища следва да се определят **специфични** мерки, различни от всички останали съдилища в страната с активното участие на техните председатели. Разкриването на новите щатни бройки е свързано с материално-техническо и административно обезпечаване, което вече е изключително трудно за СГС и АССГ, като не без значение е какъв бюджет ще има съдебната система.*
- *С особена важност е анализирането в по-голяма степен на **структурата** в постъпленията **по видове дела** в съдебния орган и **натовареността** на всеки магистрат **по отношение на свършените дела**. Обстоятелството, че в определен съд постъпленията дела са значително увеличени е основание за констатации и посочване на конкретните причини /РС Перник и АдмС Перни /.*
- *В отчетните доклади на съдилищата за 2013 г. са направени обобщения за тенденциите в движението на делата по видове, свършените дела с постановен съдебен акт и прекратените дела, наред с индивидуалната натовареност на всеки магистрат, които следва да се отчитат от Комисията по натовареност в последващите анализи.*

#### **ПРЕДЛОЖЕНИЯ ЗА ДОПЪЛНЕНИЕ на раздел II от основния анализ.**

Когато се отчита дейността в орган на съдебната система има ясни критерии за преценка и те са заложиени в ЗСВ.

Когато се отчита степента на натовареност, наред с правомощията по чл. 30, т. 9 и т. 13 от ЗСВ, Висшият съдебен съвет следва да изгражда своята преценка и върху качеството на работа по организацията и движението на делата в резултат на проверките, извършвани от ИВСС, въз основа на чл. 54 от ЗСВ, както и въз основа на констатациите от проверките относно дейността на съдиите в съответния орган, извършвани от председателите на съдилищата съгласно чл. 86, ал. 1, т. 6, чл. 106, ал. 1, т. 6, чл. 114, ал. 1, т. 6 и чл. 122, ал. 1, т. 3 от ЗСВ. Резултатите от тези проверки

обосновават извода, че при едни и същи условия и една и съща натовареност в съдилищата /вкл. и свръхнатоварени или високо натоварени/ част от магистратите отговорно и в срок изпълняват служебните си задължения, а при други не е налице подобно професионално поведение.

В тази насока и въз основа на посочените в настоящото изложение тенденции биха могли да се направят следните допълнения във вече приетият от ВСС Анализ на натовареността на органите на съдебната власт през 2013 г. (съдилища):

**1. Съпоставяйки натовареност по постъпления дела и натовареност по брой свършени дела, подробно разгледани в раздел II по-горе, с броя дела по групи за 2013 г. се определят като свръхнатоварени само СРС, СГС и АССГ.**

**2. След като близо 45% от всички дела са концентрирани в съдилищата на територията на гр. София: Софийския районен съд, Софийския градски съд, Административния съд София град и Софийския апелативен съд, би могло да се предвидят показатели и стандарти за тези съдилища, приложими само за тях.**

Посочените в допълнението към основния Анализ данни, тенденции и предложения, съпътстващи работата на съдилищата през 2013 г., без да бъдат изброени изчерпателно, дават основание на членовете на ВСС да споделят и своите виждания и разискват подходите към преодоляване неравномерната натовареност извън дейността на Комисията по натовареност на ВСС.